

ÚŘAD PRO CIVILNÍ LETECTVÍ

Letiště Ruzyně

160 08 PRAHA 6

Sp. zn.: 11/730/0058/ŘLP/03/15

Č. j.: 7181-15-701

V Praze dne 9. 9. 2015



VEŘEJNÁ VYHLÁŠKA OPATŘENÍ OBECNÉ POVAHY

Úřad pro civilní letectví jako věcně a místně příslušný správní orgán podle ustanovení § 89 odst. 2 písm. c) zákona č. 49/1997 Sb., o civilním letectví a o změně a doplnění zákona č. 455/1991 Sb., o živnostenském podnikání (živnostenský zákon), ve znění pozdějších předpisů, (dále jen „zákon o civilním letectví“), v souladu s ustanovením § 172 zákona č. 500/2004 Sb., správní řád, ve znění pozdějších předpisů, (dále jen „správní řád“), vydává podle § 37 odst. 1 zákona o civilním letectví **opatření obecné povahy**, kterým se zřizují:

Ochranná pásma

NDB LN a MM 22, letiště Ostrava - Mošnov

Článek I.

Ochranná pásma nesměrového majáku NDB LN a polohového návestidla MM 22 zasahují nad katastrální území Petřvaldík 720526.

Seznam použitých zkratk

L 14	letecký předpis Ministerstva dopravy ČR
MM 22	polohové návestidlo pro RWY 22
m n.m.(Bpv)	výškový systém baltský po vyrovnání, nadmořská výška
NDB	nesměrový radiomaják
OP	ochranné pásmo
RWY	dráha
S-JTSK	souřadnicový systém Jednotné trigonometrické sítě katastrální
THR	práh RWY
ÚCL	Úřad pro civilní letectví
WGS-84	světový geodetický systém

Základní údaje

Zařízení NDB LN a MM 22 se nachází v ose dráhy RWY 04-22, zhruba 965 m před jejím prahem THR 22 na parcele číslo 326/10 v katastrálním území Petřvaldík 720526. Zařízení je kontejnerového provedení. Anténa NDB výšky 12 m je instalována na terénu u severovýchodní strany kontejneru. Yagi anténa polohového návěstidla MM je instalována na západním rohu střechy kontejneru ve výšce zhruba 4 m nad terénem. Nadmořská výška terénu na stanovišti je 236,27 m n.m. Bpv. Celá technologie je v oploceném areálu letiště.

Souřadnice umístění:

WGS-84: 49° 42' 47,52" N; 18° 08' 16,91" E

S-JTSK: X=1 114 221,52; Y=482 151,21

Popis ochranného pásma

1. Ochranné pásmo nesměrového majáku NDB je tvořeno třemi sektory pro které platí:

Sektor A – má tvar kruhu se středem v ose antény o poloměru 25 m. V sektoru A:

- Terén musí být vyrovnan
- Nejsou přípustné jakékoliv stavby
- Je povoleno libovolně obdělávat zemědělskou půdu

Sektor B – má tvar mezikruží se středem v ose antény a o poloměrech 25 m a 100 m.

V sektoru B:

- Jsou přípustné jen stavby neobsahující ocelové konstrukce
- Objekty nesmí překročit kuželovou plochu se stoupáním +3,8° (1:15) a vrcholem 1,7 m pod úrovní paty antény (země)
- Je povoleno libovolně obdělávat zemědělskou půdu

Sektor C – má tvar mezikruží se středem v ose antény a o poloměrech 100 m a 250 m.

V sektoru C:

- Nejsou přípustné velké průmyslové stavby, rozvody atd.
- Objekty nesmí překročit kuželovou plochu se stoupáním +3,8° (1:15) a vrcholem 1,7 m pod úrovní paty antény (země)
- Je povoleno libovolně obdělávat zemědělskou půdu
- Je minimální přípustná vzdálenost od osy antény:
 - Sdělovací vedení a vedení NN 100 m
 - Vedení vysokého napětí do 22 kV 150 m
 - Vedení vysokého napětí do 110 kV 200 m
 - Vedení velmi vysokého napětí nad 200 kV 300 m
 - Elektrifikace železnic 200 m

2. Ochranné pásmo polohového návěstidla MM 22 je tvořeno kruhem o poloměru 15 m se středem v ose antény. V tomto ochranném pásmu:

- Nesmí být zřizovány objekty nebo kovové předměty, které by zasahovaly do kuželové plochy se stoupáním 18,5° (1:3) s vrcholem v patce antény.
- Musí být nejmenší přípustná vzdálenost pro vrchní slaboproudá a silnoproudá vedení 30 m.
- Lze půdu obdělávat neomezeně a osívat libovolné zemědělské plodiny

Ve smyslu ustanovení § 40 zákona o civilním letectví lze v ochranných pásmech leteckých staveb zřizovat zařízení a provádět činnosti jen se souhlasem Úřadu. Úřad souhlas udělí, nebude-li zařízení nebo činnost bránit leteckému provozu ani ohrožovat jeho bezpečnost a nepůjde-li o objekt vyžadující ochranu před hlukem. V případě objektu vyžadujícího ochranu před hlukem, který nebrání leteckému provozu ani neohrožuje jeho bezpečnost, je souhlas Úřadu podmíněn souhlasným závazným stanoviskem místně příslušného dotčeného orgánu na úseku ochrany veřejného zdraví.

Vyhodnocení OP

Dle technické dokumentace byly vyhodnoceny tyto následující překážky zasahující do OP:

1. Vlastní technologický kontejner

Jedná se o překážku bodového charakteru ve vzdálenosti 1 m od antény NDB výšky 12 m, která je instalovaná na terénu u severovýchodní strany kontejneru. Překážka je stabilní a nevytváří nežádoucí vliv.

2. Anténa MM

Jedná se o překážku bodového charakteru na střeše kontejneru. Překážka je stabilní a nevytváří nežádoucí vliv.

3. Blízké budovy – dílna ŘLP ČR, s.p.

Jedná se o překážku bodového charakteru ve vzdálenosti 13 m. Budova je nízkopodlažní. Překážka je stabilní a nevytváří nežádoucí vliv.

4. Blízké budovy – LO letiště Ostrava - Mošnov

Jedná se o překážku bodového charakteru ve vzdálenosti 25 m. Budova je nízkopodlažní. Překážka je stabilní a nevytváří nežádoucí vliv.

5. Okolní stromy u oplocení letiště

Jedná se o překážku bodového charakteru, která se vyhodnocuje průběžně a je sledována. V případě nežádoucího účinku se redukuje počet i výška stromů.

Závěr vyhodnocení OP:

Veškeré prověření funkcionality zařízení je ověřováno pravidelným letovým měřením a nebyl prokázán negativní vliv na zařízení.

Článek II.

Odůvodnění

Úřad pro civilní letectví na základě odsouhlasené dokumentace od provozovatele leteckého pozemního zařízení jímž je Řízení letového provozu České republiky s.p., Navigační 787, 252 61 Jeneč, která byla Úřadu doručena ve dnech 22.7. 2011 (ochranná pásma) a doplněna dne 6. 3. 2013 (aktualizace překážek a letového zaměření) a ve smyslu ustanovení § 37 zákona o civilním letectví, zahájil z moci úřední příslušné kroky ke zřízení ochranných pásem formou předepsanou v § 37 zákona o civilním letectví a postupem podle části šesté správního řádu.

Ochranná pásma zajišťují bezpečnost leteckého provozu, spolehlivou funkci leteckých pozemních zařízení a jejich výhledový rozvoj. V případě souběhu ochranných pásem podle účelu různých druhů leteckých staveb či leteckých pozemních zařízení se uplatní přísnější omezení.

Úřad přezkoumal Dokumentaci ochranných pásem NDB LN a MM 22, která byla nedílnou součástí návrhu na jejich zřízení postupem podle hlavy 11 leteckého předpisu L14 a shledal, že dokumentace je úplná a zcela v souladu s požadavky uvedenými v tomto předpisu. Konkrétní požadavky vyplývají z výroku tohoto opatření obecné povahy. Dokumentace ochranných pásem tvoří podklad pro umísťování staveb a pro ochranu důležitých zájmů v území.

Zřízením ochranných pásem se vytvářejí omezující opatření v území, která nemají vliv na krajinný ráz dotčené lokality a nevyžadují další opatření v území.

Podle ustanovení § 37 odst. 1 zákona o civilním letectví projedná Úřad návrh opatření obecné povahy ke zřízení ochranných pásem s místně příslušným orgánem územního plánování a podle ustanovení § 172 odst. 1 správního řádu s dotčenými orgány, kterými jsou obce, na jejichž území má být záměr uskutečněn, podle ustanovení § 136 odst. 2 správního řádu, ve spojení s ustanovením § 35 zákona č. 128/2000 Sb., o obcích (obecní zřízení), ve znění pozdějších předpisů.

Zřízení ochranných pásem pozemních leteckých zařízení, mezi které patří i NDB LN a MM 22, vyplývá z požadavku ustanovení § 37 zákona o civilním letectví, minimální parametry jednotlivých druhů ochranných jsou jednoznačně stanoveny v hlavě 11 leteckého předpisu L14. Od těchto parametrů se nelze odchýlit.

Závaznost leteckého předpisu L14 vyplývá ze skutečnosti, že Česká republika podepsala mezinárodní smlouvu „Úmluva o mezinárodním civilním letectví („Chicagská úmluva“)“ ze dne 7. prosince 1944 a tato smlouva se publikací ve Sbírce zákonů pod č. 147/1947 Sb. stala součástí právního řádu České republiky. K této mezinárodní úmluvě je připojeno 19 příloh, tzv. annexů, v řadě Annex 1 až Annex 19, v České republice publikovány jako předpisy L1 až L19. Tyto předpisy definují mezinárodní standardy civilního leteckého provozu a jsou pro státy, které k Úmluvě o mezinárodním civilním letectví přistoupily, závazné. Letecký předpis L14 - Letiště byl zveřejněn Ministerstvem dopravy ČR pod č.j. 641/2009-220-SP/4 (aktuální znění ze dne 5. března 2015).

Závaznost leteckých předpisů, tedy i předpisu L14 - Letiště, je podpořena ustanoveními § 96 a § 102 zákona o civilním letectví. Jedná se o závazné letecké předpisy, které jsou v souladu s mezinárodními smlouvami, které jsou součástí právního řádu České republiky a jsou vydávány Mezinárodní organizací pro civilní letectví (ICAO), a to ve znění přijatém Českou republikou.

Zřízení ochranných pásem leteckých pozemních zařízení obecně je jedním ze základních požadavků bezpečnosti civilního i vojenského leteckého provozu a bezpečnost leteckého provozu je zcela nepochybně ve veřejném zájmu.

Ze shora uvedených skutečností a důvodů vyplývá, že na projednání návrhu opatření obecné povahy ke zřízení ochranných pásem NDB LN a MM 22 ve smyslu a podle požadavků § 37

odst. 1 zákona o civilním letectví a § 172 odst. 1 správního řádu lze nahlížet jako na formální postup, který však nemůže ovlivnit to, zda se ochranná pásma zřídí nebo zda se jejich parametry stanoví odchylně od požadavků leteckého předpisu L14, jimiž je Úřad právně vázán. Z uvedených důvodů považuje Úřad návrh opatření obecné povahy za projednaný tím, že je rozeslán všem dotčeným obcím a místně příslušným orgánům územního plánování ke zveřejnění na úřední desce.

Na úřední desce Úřadu byl návrh opatření obecné povahy zveřejněn dne 9. 9. 2013, a to i způsobem umožňujícím dálkový přístup včetně grafických příloh, svěřen dne 24. 9. 2013.

Vypořádáním písemných připomínek k návrhu opatření obecné povahy doručených Úřadu ve lhůtě 30 dnů ode dne jeho vyvěšení se zabývá článek III tohoto opatření obecné povahy.

Rozhodnutím o písemných námitkách k návrhu opatření obecné povahy doručených Úřadu ve lhůtě 30 dnů od jeho zveřejnění a jejich odůvodněním se zabývá článek IV tohoto opatření obecné povahy.

Článek III.

Vyhodnocení připomínek

Ve lhůtě 30 dnů ode dne zveřejnění návrhu opatření obecné povahy nebyly Úřadu doručeny žádné písemné připomínky.

Článek IV.

Rozhodnutí o námitkách a jejich odůvodnění

Ve lhůtě 30 dnů ode dne zveřejnění návrhu opatření obecné povahy nebyly Úřadu doručeny žádné písemné námitky.

Článek V.

Poučení

Do opatření obecné povahy a jeho odůvodnění může ve smyslu § 173 odst. 1 správního řádu, každý nahlédnout u správního orgánu, který opatření obecné povahy vydal. Tímto orgánem je v tomto případě Úřad pro civilní letectví ČR, letecký stavební úřad, kde je kompletní dokumentace k nahlédnutí v úřední dny pondělí a středa v době od 8⁰⁰ - 12⁰⁰ hod. a 13⁰⁰ - 16⁰⁰ hod., jindy po předchozí telefonické domluvě. Po dobu zveřejnění opatření obecné povahy veřejnou vyhláškou na úřední desce, a to i způsobem umožňujícím dálkový přístup, je úplné znění veřejné vyhlášky včetně textových a grafických příloh uveřejněno na webových stránkách Úřadu pro civilní letectví. Obdobným způsobem je veřejná vyhláška zveřejněna i na úředních deskách dotčených obcí a místně příslušných úřadů územního plánování.

Podle ustanovení § 173 odst. 2 správního řádu nelze proti opatření obecné povahy podat opravný prostředek.

Podle ustanovení § 174 odst. 2 správního řádu lze soulad opatření obecné povahy s právními předpisy posoudit v přezkumném řízení.

Usnesení o zahájení přezkumného řízení lze vydat do 3 let od účinnosti opatření.

Účinky rozhodnutí v přezkumném řízení nastávají ode dne jeho právní moci.

Článek VI.

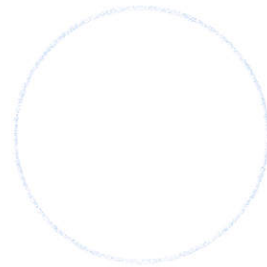
Účinnost

Ve smyslu ustanovení § 173 odst. 1 správního řádu nabývá opatření obecné povahy účinnosti patnáctým dnem po dni vyvěšení veřejné vyhlášky.

Doba platnosti ochranného pásma je spojena s existencí letecké stavby nebo realizovaného zařízení, jeho platnost nelze jinak omezit.

Kompletní dokumentace je k nahlédnutí na Úřadu pro civilní letectví, leteckém stavebním úřadu, a na webových stránkách výše uvedeného úřadu.

Přílohy: 1. Celková situace 1:25 000
2. Situace 1:10 000



.....

Ing. Jiří Kříž
vedoucí oddělení
Letecký stavební úřad

otisk úředního razítka

Vyvěšeno dne: 14. září 2015

Svěšeno dne:

Obdrží:

Provozovatel:

Řízení letového provozu České republiky s.p (IDS: **xhusbrm**)

Ostatní (veřejnou vyhláškou vyvěšením na úřední desce po dobu 15 dnů):

Orgány územního plánování a stavebního řádu:

- Stavební i Městský úřad Příbor (IDS: **rfvbx3k**)
- Městský úřad Kopřivnice (IDS: **42bb7zg**)

Zřizovatel:

Úřad pro civilní letectví (IDS: **v8gaaz5**)

Dotčená města a obce:

- Petřvald (IDS: **ntpb6g4**)

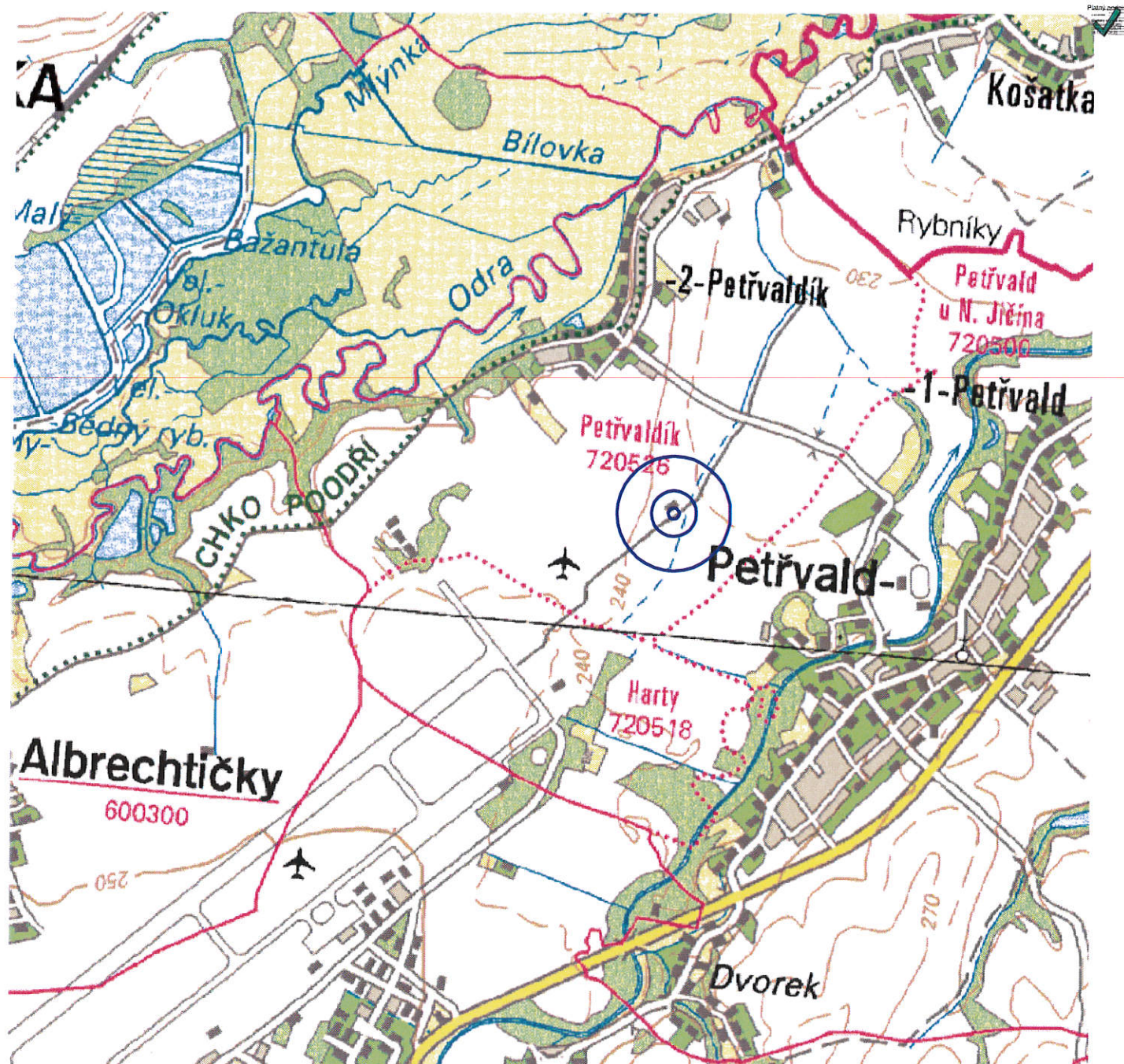
Evidenční číslo písemnosti: **54/15**

Vyvěšeno dne: **16. 9. 2015**

Bude snato dne:

Snato dne:



Úřední razítko OÚ:
OBECNÍ ÚŘAD
742 60 PETŘVALD
okres Nový Jičín
Za správnost: Miluše Marková



Legenda:

— ochranné pásmo NDB L N

0 1 km

01	02 / 2013	Ing. P. Hodík	Ing. P. Hodík	Ing. M. Šulc	Zapr. připomínek ÚCL, změna OP MM
Č. REVIZE	DATUM	VYPRACOVAL	KONTRÓLOVAL	SCHVÁLIL	POZNÁMKA
 TECHNISERV spol. s r.o. tel: +420 283 023 111 fax: +420 283 023 222 Moskevská 86 101 00 Praha 10 www.techniserv.cz techniserv@techniserv.cz					
ZPRACOVATEL ČÁSTI	VYPRACOVAL	KONTRÓLOVAL	SCHVÁLIL	STUPEŇ DOKUMENTACE	Dokumentace
 TECHNISERV spol. s r.o.	Ing. P. Hodík	Ing. P. Hodík	Ing. M. Šulc	Č. ZAKÁZKY	11-2900-0033
Ochranné pásmo NDB L N / MM 22, LKMT				POČET FORM.	1 A4
				DATUM	05 / 2011
				MĚŘÍTKO	1 : 25 000
Celková situace		Č.KOPIE	ČÁST	Č.PŘÍL.	
			-	2	



Ochranné pásmo systému je tvořeno třemi sektory, pro které platí:

Sektor A - má tvar kruhu se středem v ose antény o poloměru 25 m. V sektoru A:

- terén musí být vyrovnaný.

- nejsou přípustné jakékoliv stavby,

- je povoleno libovoln ě obd ělávat zem ěd ělskou p ůdu.

Sektor B - má tvar mezikruží se středem v ose antény a poloměrech 25 m a 100 m. V sektoru B:

- jsou přípustné jen stavby neobsahující ocelové konstrukce,

- objekty nesmí při erozi kůželoovou plochu se stoupáním $+3,8^\circ$ ($1:15$) a vchodem $1,7$ m pod úroveň paty antény (země).
- je povoleno libovolně obdělávat zemědělskou půdu.

Sektor C - má tvar mezikruží se středem v ose antény a poloměrech 100 m a 250 m. V sektoru C:

- nejsou přípustné velké průmyslové stavby, rozvody atd.

- nesmí objekty překročit kuželovou plochu se sloupáním $+3,8^\circ$ a vrcholem 1,7 m pod úrovní paty antény (země),

- je povoleno libovolně obdělávat zemědělskou půdu
- je minimální přípustná vzdálenost od osy antény:

- sdélovací vedení a vedení NN 100 m,

- vedení VN do 22 kV 150 m,

- vedeni VN do 110 kV 200 m,

- vedeni VVN nad 200 kV 300 m,

- elektrifikace železnic 200 m.





Umístění systému - střed OP:

- souřadnice antény NDB L N: WGS-84: 49°42'47,52"N; 18°08'16,91"E, S-JTSK: X=1114221,52; Y=482151,21.

- nadmořská výška terénu: 236,27 mm Bpv.



01	02 / 2013	Ing. P. Hodík	Ing. P. Hodík	Ing. M. Šulc	Zaprac. přílominek ÚČL, změna OP MM
Č. REVIZE	DATUM	VYPRACOVAL	KONTROLOVAL	SCHVÁLIL	POZNÁMKA
					
tel.: +420 283 023 111 fax: +420 283 023 222		TECHNISERV spol. s r.o. Moskovská 86 101 00 Praha 10			
ZPRACOVATEL ČÁSTI	VYPRACOVAL	KONTROLOVAL	SCHVÁLIL	STUPEŇ	
 TECHNISERV spol. s r.o.	Ing. P. Hodík <i>P. Hodík</i>	Ing. P. Hodík <i>P. Hodík</i>	Ing. M. Šulc <i>Šulc</i>	DOKUMENTACE	Dokumentace
				Č. ZÁKAZKY	11-2900-0033
				POČET FORM.	2 44
				DATUM	05. /2011
				MĚŘITKO	1 : 10 000
				Č. KOPIE	ČÁST
					Č. PŘÍL.
Situace 1 : 10 000					-
					3