

# ÚŘAD PRO CIVILNÍ LETECTVÍ

Letiště Ruzyně

160 08 PRAHA 6

Sp. zn.: 11/730/0058/ŘLP/02/13

Č. j.: 4057-13-701

V Praze dne 30. 8. 2013



## VEŘEJNÁ VYHLÁŠKA

### NÁVRH OPATŘENÍ OBECNÉ POVAHY

Úřad pro civilní letectví jako věcně a místně příslušný správní orgán podle ustanovení § 89 odst. 2 písm. c) zákona č. 49/1997 Sb., o civilním letectví a o změně a doplnění zákona č. 455/1991 Sb., o živnostenském podnikání (živnostenský zákon), ve znění pozdějších předpisů, (dále jen „zákon o civilním letectví“), v souladu s ustanovením § 172 zákona č. 500/2004 Sb., správní řád, ve znění pozdějších předpisů, (dále jen „správní řád“), vydává podle § 37 odst. 1 zákona o civilním letectví **návrh opatření obecné povahy**, kterým se zřizují:

#### Ochranná pásma

**NDB L N a MM 22, letiště Ostrava - Mošnov**

#### Článek I.

Ochranná pásma nesměrového majáku NDB L N a polohového návestidla MM 22 zasahují nad katastrální území Petřvaldík 720526.

#### Seznam použitých zkratek

L 14	letecký předpis Ministerstva dopravy ČR
MM 22	polohové návestidlo pro RWY 22
m n.m.(Bpv)	výškový systém baltský po vyrovnání, nadmořská výška
NDB	nesměrový radiomaják
OP	ochranné pásmo
RWY	vzletová a přistávací dráha
S-JTSK	souřadnicový systém Jednotné trigonometrické sítě katastrální
THR	práh RWY
ÚCL	Úřad pro civilní letectví
WGS-84	světový geodetický systém

### Základní údaje

Zařízení NDB L N a MM 22 se nachází v ose dráhy RWY 04-22, zhruba 965 m před jejím prahem THR 22 na parcele číslo 326/10 v katastrálním území Petřvaldík 720526. Zařízení je kontejnerového provedení. Anténa NDB výšky 12 m je instalována na terénu u severovýchodní strany kontejneru. Yagi anténa polohového návěstidla MM je instalována na západním rohu střechy kontejneru ve výšce zhruba 4 m nad terénem. Nadmořská výška terénu na stanovišti je 236,27 m n.m. Bpv. Celá technologie je v oploceném areálu letiště.

Souřadnice umístění:

WGS-84: 49° 42' 47,52" N; 18° 08' 16,91" E

S-JTSK: X=1 114 221,52; Y=482 151,21

### Popis ochranného pásma

1. Ochranné pásmo nesměrového majáku NDB je tvořeno třemi sektory pro které platí:

**Sektor A** – má tvar kruhu se středem v ose antény o poloměru 25 m. V sektoru A:

- Terén musí být vyrovnán
- Nejsou přípustné jakékoliv stavby
- Je povoleno libovolně obdělávat zemědělskou půdu

**Sektor B** – má tvar mezikruží se středem v ose antény a o poloměrech 25 m a 100 m. V sektoru B:

- Jsou přípustné jen stavby neobsahující ocelové konstrukce
- Objekty nesmí překročit kuželovou plochu se stoupáním +3,8° (1:15) a vrcholem 1,7 m pod úrovní paty antény (země)
- Je povoleno libovolně obdělávat zemědělskou půdu

**Sektor C** – má tvar mezikruží se středem v ose antény a o poloměrech 100 m a 250 m. V sektoru C:

- Nejsou přípustné velké průmyslové stavby, rozvody atd.
- Objekty nesmí překročit kuželovou plochu se stoupáním +3,8° (1:15) a vrcholem 1,7 m pod úrovní paty antény (země)
- Je povoleno libovolně obdělávat zemědělskou půdu
- Je minimální přípustná vzdálenost od osy antény:
  - Sdělovací vedení a vedení NN 100 m
  - Vedení vysokého napětí do 22 kV 150 m
  - Vedení vysokého napětí do 110 kV 200 m
  - Vedení velmi vysokého napětí nad 200 kV 300 m
  - Elektrifikace železnic 200 m

2. Ochranné pásmo polohového návěstidla MM 22 je tvořeno kruhem o poloměru 15 m se středem v ose antény. V tomto ochranném pásmu:

- Nesmí být zřizovány objekty nebo kovové předměty, které by zasahovaly do kuželové plochy se stoupáním  $18,5^\circ$  (1:3) s vrcholem v patce antény.
- Musí být nejmenší přípustná vzdálenost pro vrchní slaboproudá a silnoproudá vedení 30 m.
- Lze půdu obdělávat neomezeně a osívat libovolné zemědělské plodiny

### **Vyhodnocení OP**

Dle technické dokumentace byly vyhodnoceny tyto následující překážky zasahující do OP:

#### **1. Vlastní technologický kontejner**

Jedná se o překážku bodového charakteru ve vzdálenosti 1 m od antény NDB výšky 12 m, která je instalovaná na terénu u severovýchodní strany kontejneru. Překážka je stabilní a nevytváří nežádoucí vliv.

#### **2. Anténa MM**

Jedná se o překážku bodového charakteru na střeše kontejneru. Překážka je stabilní a nevytváří nežádoucí vliv.

#### **3. Blízké budovy – dílna ŘLP ČR, s.p.**

Jedná se o překážku bodového charakteru ve vzdálenosti 13 m. Budova je nízkopodlažní. Překážka je stabilní a nevytváří nežádoucí vliv.

#### **4. Blízké budovy – LO letiště Ostrava - Mošnov**

Jedná se o překážku bodového charakteru ve vzdálenosti 25 m. Budova je nízkopodlažní. Překážka je stabilní a nevytváří nežádoucí vliv.

#### **5. Okolní stromy u oplocení letiště**

Jedná se o překážku bodového charakteru, která se vyhodnocuje průběžně a je sledována. V případě nežádoucího účinku se redukuje počet i výška stromů.

### **Závěr vyhodnocení OP:**

Veškeré prověření funkcionality zařízení je ověřováno pravidelným letovým měřením a nebyl prokázán negativní vliv na zařízení.

## **Článek II.**

### **Návrh odůvodnění**

Úřad pro civilní letectví na základě požadavku Řízení letového provozu České republiky s.p., Navigační 787, 252 61 Jeneč, který byl Úřadu doručen dne 22. 7. 2011, č.j. 4445-11-701 zahájil nezbytné kroky k zajištění realizace výše uvedeného požadavku a vyhlášení ochranných pásem formou předepsanou zákonem.

Ochranná pásma zajišťují bezpečnost leteckého provozu, spolehlivou funkci leteckých staveb a jejich výhledový rozvoj. V případě souběhu ochranných pásem podle účelu různých druhů leteckých staveb platí přísnější omezení. Dokumentace ochranných pásem leteckých staveb tvoří podklad pro umístění staveb a pro ochranu důležitých zájmů v území.



Zřízení OP se zřizují omezující opatření v území, která nemají vliv na krajinný ráz dotčené lokality a nevyžadují další opatření v území.

Podle ustanovení § 37 odst. 1 zákona o civilním letectví projedná Úřad návrh opatření obecné povahy ke zřízení OP s místně příslušným orgánem územního plánování a podle ustanovení § 172 odst. 1 správního řádu s dotčenými orgány, kterými jsou obce, na jejichž území má být záměr uskutečněn, v souladu s ustanovením § 136 odst. 2 správního řádu, ve spojení s ustanovením § 35 zákona č. 128/2000 Sb., o obcích (obecní zřízení), ve znění pozdějších předpisů.

Zřízení OP leteckých staveb vyplývá z požadavku ustanovení § 37 zákona o civilním letectví, minimální parametry jednotlivých druhů OP jsou jednoznačně stanoveny v hlavě 11 leteckého předpisu L14 a jsou neměnné. Z těchto důvodů bylo projednání návrhu opatření obecné povahy ke zřízení OP NDB L N a MM 22 fakticky formální a tím, že návrh opatření obecné povahy byl rozeslán všem dotčeným obcím a místně příslušným orgánům územního plánování ke zveřejnění na úřední desce, jej Úřad považuje za projednaný.

Návrh opatření obecné povahy včetně textových a grafických příloh byl dne 6. září 2013 rozeslán všem dotčeným obcím a místně příslušným orgánům územního plánování ke zveřejnění na úřední desce dne 9. září 2013.

Umístění ochranného pásma není v rozporu s obecnými technickými požadavky na výstavbu, jedná se o vymezení ochranného pásma, které nemá vliv na krajinný ráz lokality ani nevyžadují další opatření v území.

### Článek III.

#### Návrh vyhodnocení připomínek

*Bude doplněno*

*K tomuto návrhu opatření obecné povahy může kdokoli, jehož práva, povinnosti nebo zájmy mohou být opatřením obecné povahy přímo dotčeny, uplatnit u správního orgánu písemné připomínky ve lhůtě 30 dnů od jeho vyvěšení.*

### Článek IV.

#### Návrh rozhodnutí o námitkách a jejich odůvodnění

*Bude doplněno*

*K tomuto návrhu mohou vlastníci nemovitostí, jejichž práva, povinnosti nebo zájmy související s výkonem vlastnického práva, mohou být opatřením obecné povahy přímo dotčeny, podat písemné odůvodněné námitky u správního orgánu, ve lhůtě 30 dnů od jeho vyvěšení.*

### Článek V.

#### Návrh poučení

Do opatření obecné povahy a jeho odůvodnění může ve smyslu § 173 odst. 1 správního řádu, každý nahlédnout u správního orgánu, který opatření obecné povahy vydal. Tímto orgánem je v tomto případě Úřad pro civilní letectví ČR, letecký stavební úřad, kde je kompletní dokumentace k nahlédnutí v úřední dny pondělí a středa v době od 8<sup>00</sup> - 12<sup>00</sup> hod. a 13<sup>00</sup> - 16<sup>00</sup> hod., jindy po předchozí telefonické domluvě. Po dobu zveřejnění opatření obecné povahy veřejnou vyhláškou na úřední desce, a to i způsobem umožňujícím dálkový přístup, je úplné znění veřejné vyhlášky včetně textových a grafických příloh uveřejněno na webových stránkách Úřadu pro civilní letectví. Stejným způsobem je veřejná vyhláška zveřejněna i na úředních deskách dotčených obcí a místně příslušných úřadů územního plánování.

Ve smyslu § 173 odst. 2 správního řádu nelze proti opatření obecné povahy podat opravný prostředek. Soulad opatření obecné povahy s právními předpisy lze dle § 174 odst. 2 správního řádu posoudit v přezkumném řízení.

Usnesení o zahájení přezkumného řízení lze vydat do 3 let od účinnosti opatření.  
Účinky rozhodnutí v přezkumném řízení nastávají ode dne jeho právní moci.

## Článek VI.

### Návrh účinnosti

Toto opatření obecné povahy nabývá účinnost patnáctým dnem po dni vyvěšení veřejné vyhlášky (§ 173 odst. 1 správního řádu).

Doba platnosti ochranného pásma je spojena s existencí letecké stavby nebo realizovaného zařízení, jeho platnost nelze jinak omezit.

Kompletní dokumentace je k nahlédnutí na Úřadu pro civilní letectví, leteckém stavebním úřadu, a na webových stránkách výše uvedeného úřadu.

Přílohy: 1. Celková situace  
2. Situace 1:10 000

.....  
Ing. Jiří Kríž  
vedoucí referátu  
Letecký stavební úřad

otisk úředního razítka

EV. ČÍSLO : 42/13

Vyvěšeno dne: 9. září 2013

Svěšeno dne: 25. 9. 2013

**OBECNÍ ÚŘAD**  
742 60 PETŘVALD  
okres Nový Jičín

MILUŠE MALÍKOVÁ

**Obdrží:**

**Navrhovatel (dodejky):**

1. Řízení letového provozu České republiky s.p.

**ostatní veřejnou vyhláškou:**

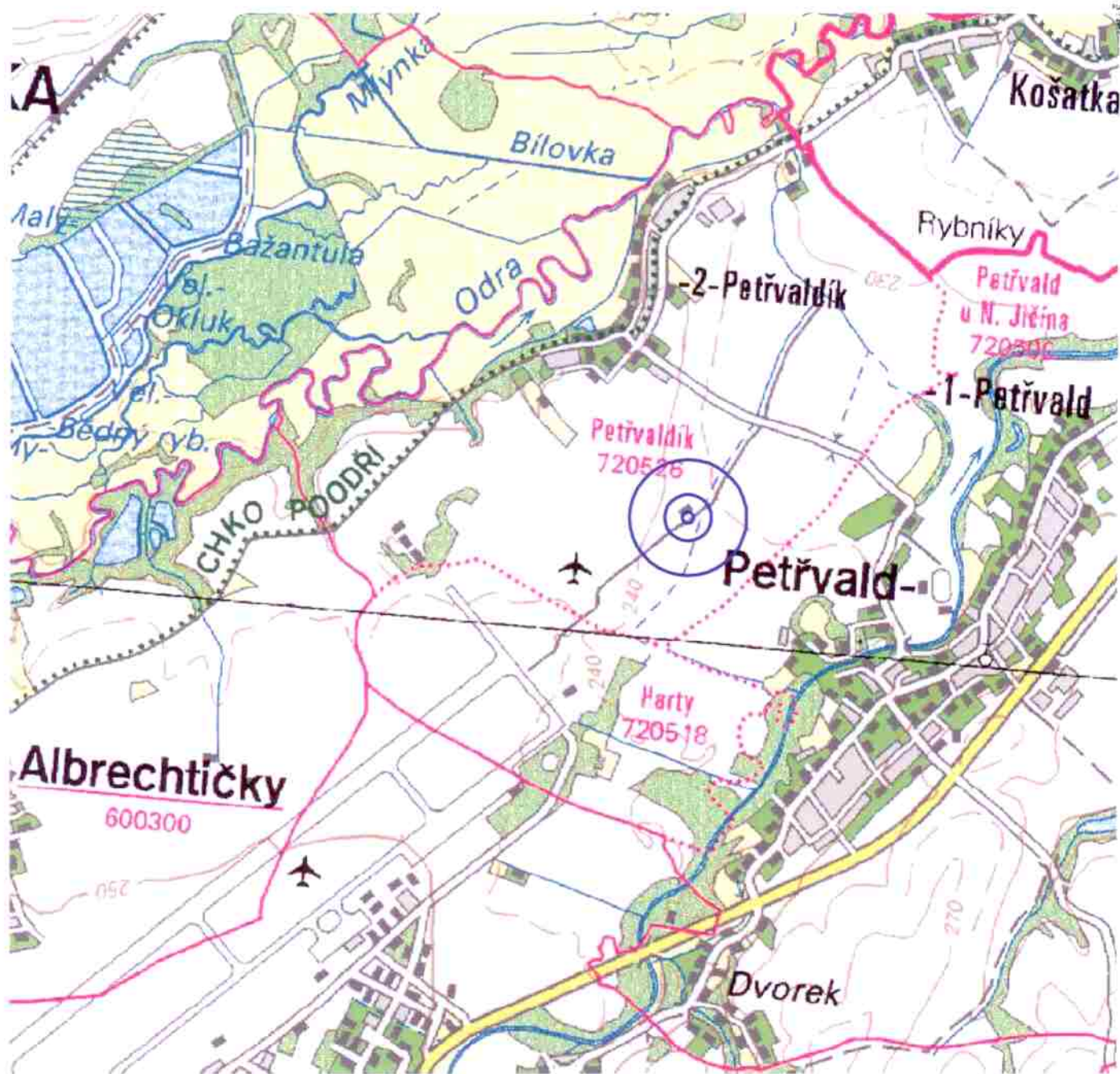
2. vyvěšením na úřední desce ÚCL ČR

3. vyvěšením na úřední desce stavebního úřadu i městského úřadu Příbor

4. vyvěšením na úřední desce města Kopřivnice (ORP)

5. vyvěšením na úřední desce obce Petřvald





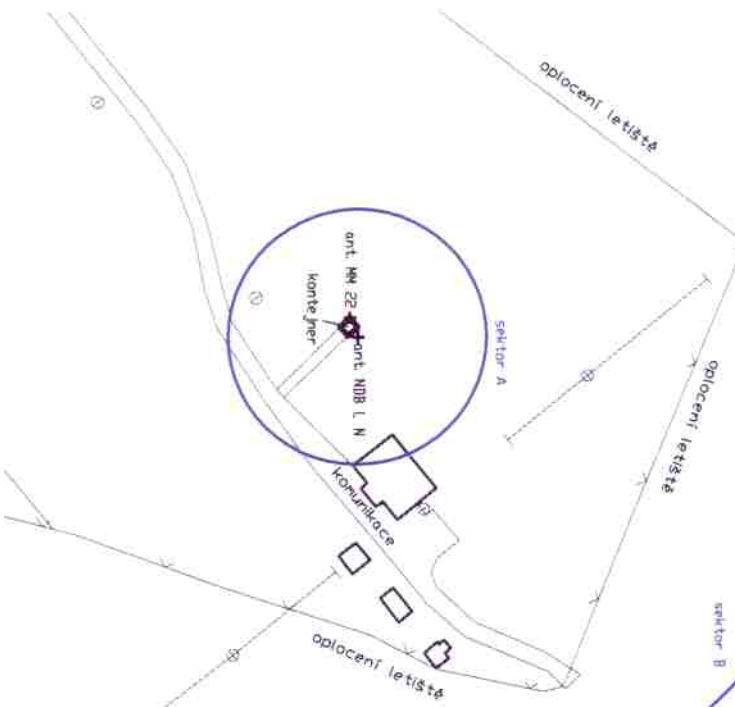
Legenda:

— ochranné pásmo NDB L N

0 1 km

01	02 / 2013	Ing. P. Hodík	Ing. P. Hodík	Ing. M. Šulc	Zapr. připomínek ÚCL, změna OP MM
Č. REVIZE	DATUM	VYPRACOVAL	KONTRLOVAL	SCHVÁLIL	POZNÁMKA
<p><b>TECHNISERV spol. s r.o.</b></p> <p>tel: +420 283 023 111 fax: +420 283 023 222</p> <p>Moskevská 86 101 00 Praha 10</p> <p>www.techniserv.cz techniserv@techniserv.cz</p>					
ZPRACOVATEL ČÁSTI	VYPRACOVAL	KONTRLOVAL	SCHVÁLIL	STUPEŇ DOKUMENTACE	Dokumentace
TECHNISERV spol. s r.o.	Ing. P. Hodík	Ing. P. Hodík	Ing. M. Šulc	Č. ZAKÁZKY	11-2900-0033
Ochranné pásmo NDB L N / MM 22, LKMT				POČET FORM.	1 A4
				DATUM	05 / 2011
				MĚŘITKO	1 : 25 000
				Č. KOPIE	Č. ČÁST
Celková situace					2





## Ochranná pásma:

**Ochranné pásmo nesměrového majáku L, NDB (L-14, Návra 11, článek 11.2.3.7)**

Ochranné pásmo systému je tvořeno třemi sektory, pro které platí:

- Sektor A - má tvar kruhu se středem v ose antény o poloměru 25 m. V sektoru A - terén musí být vyrovnán.
- nejsou přípustné jakékoliv stavby.
- je povoleno ličovní a obdávající zemědělskou půdu.

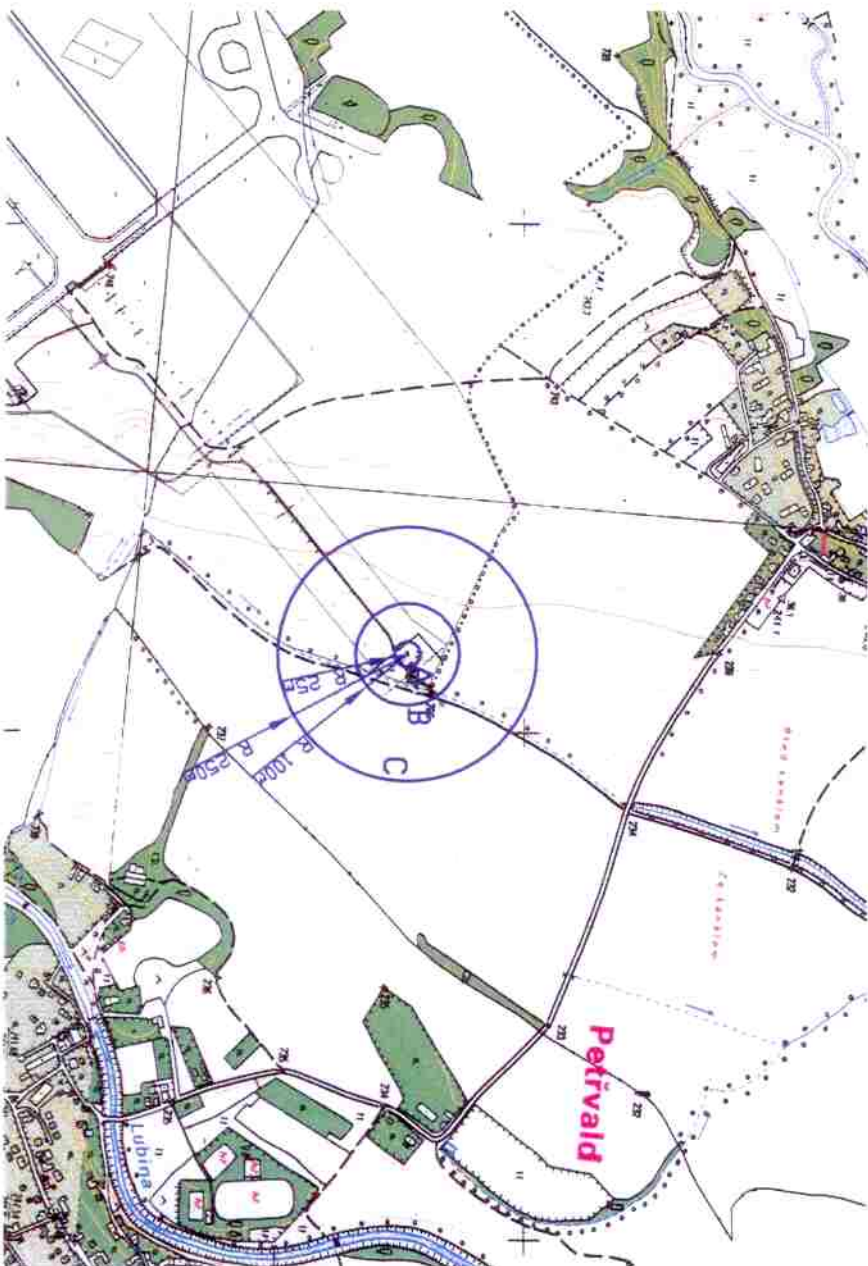
**Sektor B** - má tvar kruhu se středem v ose antény a poloměrem 25 m a 100 m. V sektoru B:

- jsou přípustné jen stavby nedosahující ocelové konstrukce.
- objekty nesmí přecházet kuželovou plochu se středem v ose antény a poloměrem 100 m a 250 m. V sektoru C

**Sektor C** - má tvar kruhu se středem v ose antény a poloměrem 100 m a 250 m. V sektoru C:

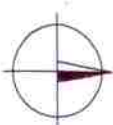
- je povoleno ličovní a obdávající zemědělskou půdu.
- nejsou přípustné velké průmyslové stavby, rozvodny atd.
- nesmí objekty přecházet kuželovou plochu se středem v ose antény a poloměrem 100 m a 250 m. V sektoru C
- je povoleno ličovní a obdávající zemědělskou půdu.
- je přípustná výšková vzdálenost od osy antény

- odlišení vedení a vedení NN 100 m.
- vedení VN do 22 kV 150 m.
- vedení VN do 110 kV 200 m.
- vedení VVN nad 200 kV 300 m.
- elektrifikace železnice 200 m.



## Umístění systému - střed OP:

- souřadnice antény NDB L N WGS-84: 49°42'47.52"N, 18°08'16.91"E, S-JTSK: X=1114221.52, Y=482151.21.
- nadmořská výška terénu 236,27 mm BpV.



01	02/2013	Ing. P. Hroch	Ing. P. Hroch	Ing. M. Štác	Zaprac. přílohu UČL, změna OP MM
Č. REVIZE	DATAUM	VYPRACOVAL	KONTROLOVAL	SCHVALIL	POZNÁMKA
<b>TECHNISERV spol. s r.o.</b> Městecká 85 101 00 Praha 10 tel: +420 283 023 111 fax: +420 283 023 222					
ZPRACOVATEL ČÁSTI		VYPRACOVAL	KONTROLOVAL	SCHVALIL	STUPEN
TECHNISERV spol. s r.o.		Ing. P. Hroch	Ing. P. Hroch	Ing. M. Štác	DOKUMENTACE
					Č. ZAKÁZKY
					11-2000-003
					POČET FORM
					2 A4
					DATAUM
					05/2011
					MĚŘITKO
					1 : 10 000
					Č. KOPIE
					Č. PRIL
					3

## Ochranné pásmo NDB L N / MM 22, LKMT

Situace 1 : 10 000